

¿Cómo recanalizar y reemplazar una sonda de yeyunostomía obstruida en la sala de radiología vascular e intervencionista?

AUTORES:

- NOELIA GALLEGO AUSIN
- RAÚL CARLOS MONTES MURO
- PABLO ANDRÉS DIEZ

Hospital Universitario de Burgos.

UNO DE LOS PROBLEMAS MÁS IMPORTANTES EN EL CUIDADO DE PACIENTES PORTADORES DE YEYUNOSTOMÍA ES LA OBSTRUCCIÓN DE LA SONDA, CON LOS CONTRATIEMPOS QUE ELLO SUPONE. ES POR ELLO QUE SURGE LA NECESIDAD DE BUSCAR UNA TÉCNICA ALTERNATIVA MENOS INVASIVA PARA EL RECAMBIO DE LA SONDA OBSTRUIDA EVITANDO LOS RIESGOS ASOCIADOS A LA CIRUGÍA DE REEMPLAZO.

OBJETIVO

1. El objetivo es mostrar una nueva técnica que nos posibilite el reemplazo de la sonda de yeyunostomía en la sala de radiología intervencionista
2. Describir e ilustrar los pasos a seguir en la técnica de reemplazo planteada para yeyunostomías obstruidas

MATERIAL Y MÉTODO REVISIÓN BIBLIOGRÁFICA

Palabras clave:

- YEYUNOSTOMÍA
- SONDA NUTRICIÓN ENTERAL
- RECAMBIO SONDA
- OBSTRUCCIÓN SONDA

Bases de datos:

- WEB OF SCIENCE
- CLINICAL KEY
- GOOGLE ACADEMIC
- CUIDEN
- SCIELO
- MEDLINE
- PUBMED

Resultado de la búsqueda: 1 ARTÍCULO

“reemplazo de sonda de yeyunostomía obstruida mediante técnica percutánea asistida por endoscopia”

RESULTADOS Y DISCUSIÓN

1 PREVENCIÓN

Factor clave-suficiente para el correcto cuidado de la sonda.

2 OBSTRUCCIÓN DESOBSTRUCCIÓN - DIFÍCIL

- 1º
- AGUA TEMPLADA
 - BAJO COSTE
 - DISPONIBILIDAD
 - SEGURIDAD

- 2º
- ENZIMAS PANCREÁTICAS ALCALINIZADAS ACTIVADAS CON BICARBONATO

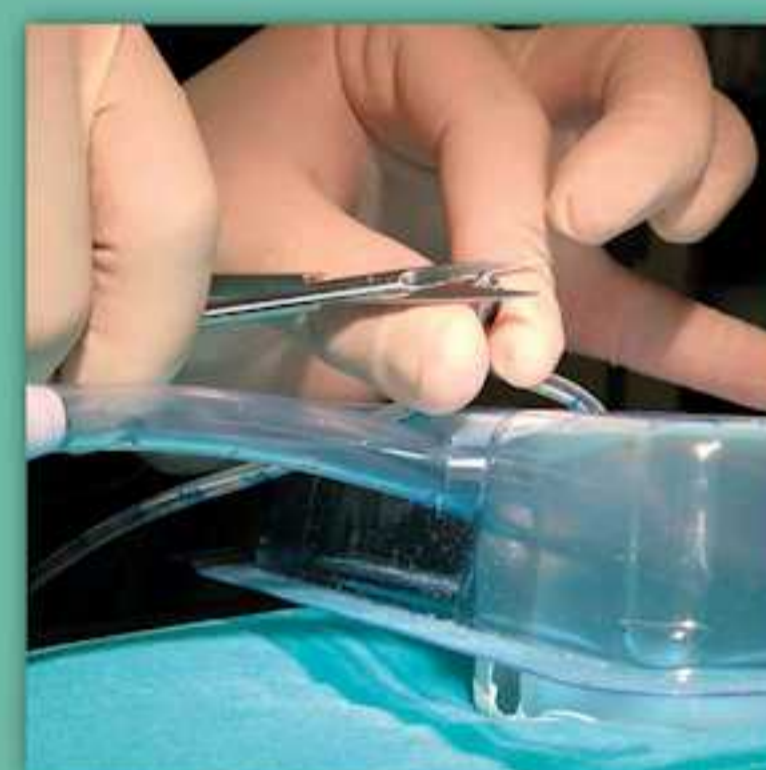
3 REEMPLAZO Técnica percutánea Evitar cirugía de reemplazo

1



Comprobar que la sonda de yeyunostomía está obstruida; pasando guía y observando un STOP

2



Sacar la sonda de yeyunostomía 5 cm desde el nivel de la piel y practicar un pequeño corte tangencialmente en un lateral de la misma (angulando la sonda) con tijeras de punta recta

3



Introducir la guía hidrofílica (0,035") de 150cm por la parte proximal (no floppy) por el agujero recortado en la sonda de yeyunostomía hasta que salga por el puerto de entrada de la sonda

4



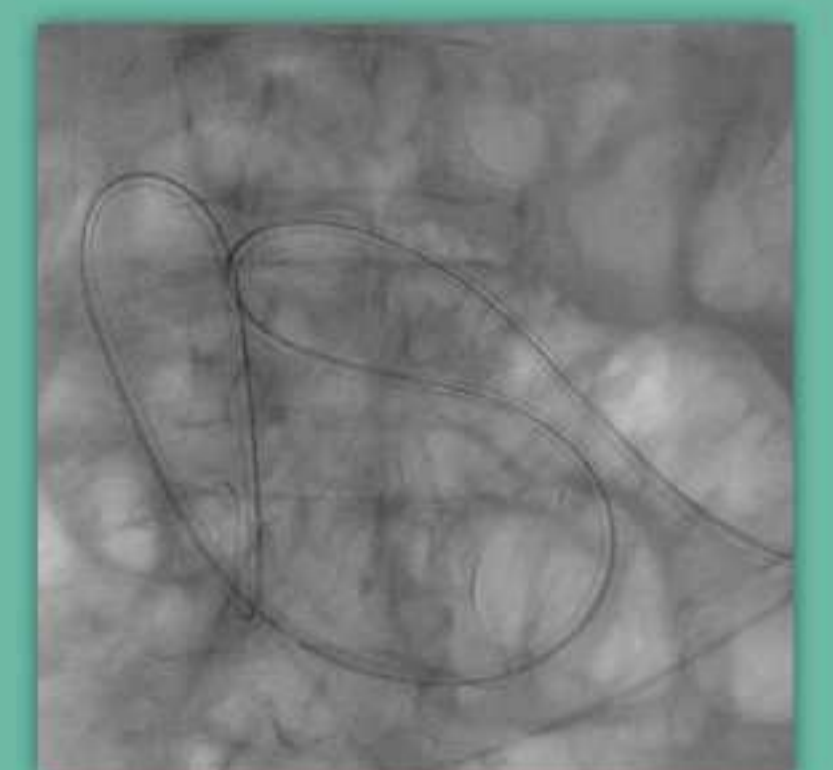
Dejando la parte floppy de la guía asomada, se introduce al mismo tiempo la sonda y la guía con margen de seguridad, comprobando que la guía navega de forma colateral a la sonda; asegurándonos que ambas están dentro de la luz del yeyuno

5



Por la parte del orificio realizado en la sonda; sujetamos firmemente la guía y retiramos la sonda (para introducir posteriormente la nueva sonda)

6



Control radiológico de la colocación de la nueva sonda

CONCLUSIONES

- Abordaje percutáneo menos invasivo que la cirugía
- Éxito en todas las intervenciones
- Sala sin lista de espera
- Sin complicaciones en las intervenciones realizadas
- Técnica sencilla, rápida e indolora

BIBLIOGRAFÍA

- Pancreatic Enzyme Supplementation for Patients Receiving Enteral Feeds www.ncbi.nlm.nih.gov/pubmed/2112629
- Efficacy of a Creon Delayed-Release Pancreatic Enzyme Protocol for Clearing Occluded Enteral Feeding Tubes aop.sagepub.com/content/48/4/483.abstract
- Unclogging feeding tubes with pancreatic enzyme ncp.sagepub.com/content/26/3/349.abstract
- Pancreatic Enzyme Replacement Therapy During Pancreatic Insufficiency *Nutr Clin Pract* June 1, 2014 29: 312-32
- Pancreatic Enzyme Replacement Therapy for Enterally Fed Patients With Cystic Fibrosis *Nutr Clin Pract* August 1, 2013 28: 485-489
- Pancreatic Surgery: Indications, Complications, and Implications for Nutrition Intervention *Nutr Clin Pract* June 1, 2013 28: 330-357
- Reemplazo de sonda de yeyunostomía obstruida mediante técnica percutánea asistida por endoscopia. Agosto 2017. A.Gordillo-Hernández, J. Morán- Rodríguez, C. Navas-Relinque. *Cirugía Andaluza* vol 28 nº3